



# GUÍA RÁPIDA PARA EL CONTROLADOR TEMPMASTER™ M1 PLUS

## MENÚS Y PANTALLAS PRINCIPALES

### CONFIGURAR EL CONTROLADOR

- CREAR UNA NUEVA HERRAMIENTA
- CONFIGURAR TARJETAS DE CONTROL
- CONFIGURAR PARÁMETROS DE HERRAMIENTA
- CONFIGURAR PARÁMETROS DEL CONTROLADOR
- CONFIGURAR AJUSTES DE LA ZONA
- CONFIGURAR LAS TEMPERATURAS DEL SENSOR Y DEL COLECTOR
- GUARDAR EN EL TOOLBANK

### OPERAR EL CONTROLADOR

- PROCEDIMIENTO DE ENCENDIDO
- CAMBIAR O CONFIGURAR LAS ZONAS DE TEMPERATURAS
- MODOS DE CAMBIO - ZONAS INDIVIDUALES
- MODOS DE CAMBIO - ZONAS MÚLTIPLES
- VERIFICAR DESEMPEÑO DE LA ZONA
- PROCEDIMIENTO DE APAGADO

### ASISTENCIA MUNDIAL

## MENÚS Y PANTALLAS PRINCIPALES

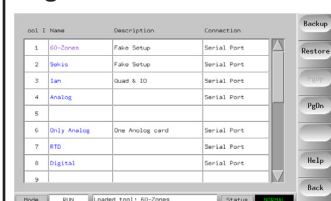
### Página Main (Principal)



#### Funciones:

- Monitor - observa la condición de la zona
- Control - selecciona el modo
- Navegación - el botón [Menu] (Menú) abre la pantalla de Navegación

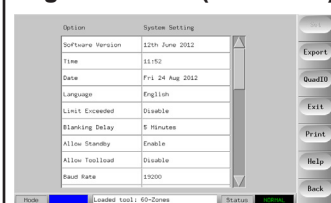
### Página ToolStore



#### Descripción:

Lista de herramientas con nombres y configuraciones guardadas

### Página Utilities (Utilidades)



#### Da acceso a:

- Exit (Salir)
- Config (Configurar)
- Export (Exportación)
- Quad IO (E/S cuádruple)

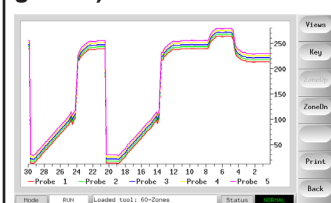
### Setup Page (Página de configuración)



#### Descripción:

El usuario puede configurar y alterar los parámetros globales y de herramienta específica.

### Graph Page (Página de gráfico)



#### Descripción:

Exhibe el registro histórico de los últimos 30 minutos de operación

## CONFIGURAR EL CONTROLADOR

### CREAR UNA NUEVA HERRAMIENTA

- Seleccione [Menu] (Menú) para abrir la página ToolStore.
- Seleccione una ranura de herramienta vacía, a seguir seleccione [Detect] (Detectar).
- Ingrese la contraseña del sistema.
- Escriba un nuevo nombre.
- Seleccione [Enter] (Entrar).

### CONFIGURAR TARJETAS DE CONTROL

- Seleccione la primera zona a ser configurada.
- Seleccione la última zona a ser configurada.
- Seleccione [Range] (Rango) para incluir todas las zonas intermedias.
- Seleccione [Set] (Configurar) para ver el menú Configure Card Slot (Configurar ranura de tarjeta).
- Seleccione tipo de zona: colector, lanza, monitor, especial o no usado.
- Seleccione el color del encabezado.
- Seleccione [OK].
- Repita los pasos del 1 al 4 hasta que todas las zonas estén configuradas.

**Nota:** las zonas ingresan datos con valores predeterminados, que se pueden aceptar o cambiar.

### CONFIGURAR LOS PARÁMETROS DE LA HERRAMIENTA

- Seleccione las zonas del mismo tipo.
- Seleccione el parámetro.
- Seleccione [Set] (Configurar).
- Configure valor.
- Seleccione [Enter] (Entrar).

**Nota:** ver el manual de usuario para obtener la lista completa y la descripción de los parámetros de la herramienta.

### CONFIGURAR LOS PARÁMETROS DEL CONTROLADOR

- Seleccione [Config] para ver los parámetros globales.
- Para ver los parámetros y su configuración actual, seleccione, seleccione [List] (Lista).
- Seleccione la configuración y la opción / función requerida.
- Seleccione [OK] para mantener los cambios o [Cancel] (Cancelar) para salir sin hacer cambios.

**Nota:** ver el manual de usuario para obtener la lista completa y la descripción de los parámetros globales.

## CONFIGURAR AJUSTES DE LA ZONA

1. Seleccione la primera zona a ser configurada.
2. Seleccione la última zona a ser configurada.
3. Seleccione **[Range]** (Rango) para incluir todas las zonas intermedias.
4. Seleccione **[Set]** (Configurar).
5. Ajuste el valor requerido.
6. Seleccione **[Enter]** (Entrar) para mantener el nuevo ajuste o **[Esc]** para salir de la pantalla sin guardar.

## CONFIGURAR LAS TEMPERATURAS DEL SENSOR Y DEL COLECTOR

1. Seleccione **[Set]** (Configurar) e ingrese la contraseña si se solicita.
2. Seleccione **[Auto]** (Automático) y utilice el teclado para definir una nueva temperatura.
3. Seleccione **[Enter]** (Entrar) para mantener la nueva temperatura o **[Esc]** para salir de la pantalla sin guardar.

## GUARDAR EN EL TOOLBANK

1. Seleccione la página de ToolStore.
2. Seleccione la herramienta requerida.
3. Seleccione **[Save]** (Guardar).

## OPERAR EL CONTROLADOR

### PROCEDIMIENTO DE ENCENDIDO

1. Utilice el interruptor principal para energizar el gabinete.
2. Después de que el gabinete esté encendido, pulse el interruptor de la consola hasta que se ilumine.

Una vez que la pantalla está encendida, la consola tiene dos opciones:

- Si el inicio de la consola ha sido establecido para **Stop** (Parar), entonces la herramienta permanece sin energía y no se calienta.
- Si el inicio de la consola ha sido establecido para **Startup** (Iniciar), **Standby** (En espera) o **Run**, (Ejecutar), el controlador aplica energía a las zonas para que se calienten.

### CAMBIAR O CONFIGURAR TEMPERATURAS DE LA ZONA

1. Seleccione una zona.
2. Seleccione otra zona.
3. Seleccione **[Range]** (Rango).
4. Seleccione **[Set]** (Configurar).  
Si el sistema lo solicita, introduzca la contraseña.
5. Seleccione una de las opciones:
  - **[Set]** (Configurar) - configura una nueva temperatura
  - **[Add]** (Aumentar) - eleva la temperatura total
  - **[Sub]** (Restar) - disminuye la temperatura total
6. Ingrese el valor requerido.  
Se muestra la nueva temperatura en la página Principal.

### CAMBIAR MODOS - ZONAS INDIVIDUALES

1. Seleccione una o más zonas.
2. Seleccione **[Set]** (Configurar) e ingrese la contraseña si se solicita
3. Seleccione una de las opciones siguientes:
  - **[Set]** (Configurar) - configura una nueva temperatura
  - **[Plus]** (Más) - eleva la temperatura total
  - **[Minus]** (Menos) - disminuye la temperatura total
4. Ingrese el valor requerido.  
Se muestra la nueva temperatura en la página Main (Principal).
5. Seleccione **[Enter]** (Entrar) para mantener la nueva temperatura o **[Esc]** para salir de la pantalla sin guardar.

## CAMBIAR MODOS - ZONAS MÚLTIPLES

1. En la página Main (Principal), seleccione **[Button One]** (Botón Uno) o **[Mode]** (Modo), luego, seleccione el botón Modo requerido.
2. Seleccione **[OK]** (Aceptar) para confirmar o **[Cancel]** (Cancelar) para salir sin cambiar la configuración.

Opciones de modo	
<b>[Run]</b> (Ejecutar)	Enciende todas las zonas
<b>[Stop]</b> (Parar)	Apaga todas las zonas
<b>[Standby]</b> (En espera)	Reduce la temperatura en todas las zonas con temperaturas En espera configurada
<b>[Startup]</b> (Encender)	Inicia la secuencia de encendido configurada en la página de Setup (Configurar)
<b>[Shutdown]</b> (Apagar)	Inicia la secuencia de apagado determinada por el modo Startup (Encender)
<b>[Boost]</b> (Aumentar)	Aumenta temporalmente las temperaturas en la zona configurada con temperaturas Turbo
<b>[Purge]</b> (Purgar)	Guía al usuario durante la rutina del cambio de color

### VERIFICAR DESEMPEÑO DE LA ZONA

El controlador registra el historial de la temperatura y exhibe un gráfico de la temperatura de los últimos 30 minutos.

1. Seleccione hasta seis zonas.
2. Seleccione **[Graph]** (Gráfico).
3. Seleccione **[Key]** (Llave) para expandir el tamaño del gráfico.
4. Seleccione cualquiera de los cuatro botones de **[Zoom]** superiores para expandir el tiempo de la escala de temperatura.
5. Arrastre cualquier escala para cambiar la pantalla.

**Nota:** una vez que se utiliza el botón de Zoom el gráfico se bloquea desde ese momento y no actualiza.

### PROCEDIMIENTO DE APAGADO

1. En la página Main (Principal), seleccione **[Stop]** (Parar) para reducir la carga térmica a cero.
2. En la página Utils, seleccione **[Exit]** (Salir) para desconectar el ordenador de la consola.
3. Use el interruptor de alimentación principal para aislar la corriente de todo el sistema.

## ASISTENCIA MUNDIAL

<b>SEDES EN EL MUNDO</b> <b>CANADA</b> Mold-Masters (2007) Limited tel: +1 905 877 0185 canada@moldmasters.com	<b>SEDES EN EUROPA</b> <b>ALEMANIA/ SUIZA</b> Mold-Masters Europa GmbH tel: +49 7221 50990 germany@moldmasters.com
<b>SEDES EN ASIA</b> <b>CHINA</b> Mold-Masters (KunShan) Co, Ltd tel: +86 512 86162882 china@moldmasters.com	<b>SEDES EN AMÉRICA DEL SUR</b> <b>BRASIL</b> Mold-Masters do Brasil Ltda. tel: +55 19 3518 0699 brazil@moldmasters.com
<b>INDIA</b> Mold-Masters Technologies Private Limited tel: +91 422 423 4888 india@moldmasters.com	<b>JAPÓN</b> Mold-Masters K.K. tel: +81 44 986 2101 japan@moldmasters.com
<b>REINO UNIDO</b> Mold-Masters (UK) Ltd tel: +44 1432 265768 uk@moldmasters.com	<b>EE.UU.</b> Mold-Masters Injectioneering LLC tel: +1 800 450 2270 (solo EE.UU.) tel: +1 (248) 544-5710 usa@moldmasters.com