

SKRÓCONA INSTRUKCJA OBSŁUGI STEROWNIKA TEMPMASTER™ M2 PLUS

GLÓWNE EKRANY I MENU

KONFIGURACJA STEROWNIKA

- TWORZENIE NOWEGO NARZĘDZIA
- KONFIGURACJA KART STEROWANIA
- KONFIGURACJA PARAMETRÓW NARZĘDZIA WEDŁUG STREF
- KONFIGURACJA USTAWIEN NARZĘDZIA I SYSTEMU
- ZAPISANIE NARZĘDZIA/USTAWIEN NA STRONIE TOOLSTORE (PAMIĘĆ NARZĘDZI)
- USTAWIENIE TEMPERATURY STREFY
- KONFIGURACJA EKRANU EASYVIEW (WIDOK UPROSZCZONY)

OBSŁUGA STEROWNIKA

- PROCEDURA URUCHAMIANIA
- ŁADOWANIE USTAWIEN NARZĘDZIA
- ZMIANA TRYBU - POSZCZEGÓLNE STREFY
- ZMIANA TRYBU - WIELE STREF
- SPRAWDZENIE PARAMETRÓW DZIAŁANIA STREFY
- PROCEDURA WYŁĄCZANIA

OBSŁUGA SERWISOWA NA ŚWIECIE



GLÓWNE EKRANY I MENU

Ekran Display (Wyświetlacz)



Funkcje:

Monitorowanie i informacje: kontrola warunków strefy

Sterowanie: boczne przyciski poleceń zmieniają się w zależności od strony

Nawigacja: zakładki pozwalają użytkownikowi przełączać się pomiędzy różnymi stronami

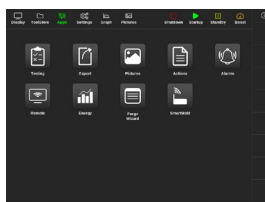
Ekran ToolStore (Pamięć narzędzi)



Opis:

Lista narzędzi wraz z ich nazwami i zapisanymi ustawieniami.

Ekran Apps (Aplikacje)



Umożliwia dostęp do innych stron:

- Testing (Testowanie)
- Export (Eksportowanie)
- Pictures (Obrazy)
- Actions (Działania)
- Alarms (Alarmy)
- Remote (Zdalne)
- Energy (Energia)
- Purge Wizard (Kreator oczyszczania)
- Smart Mold (Inteligentne formowanie)

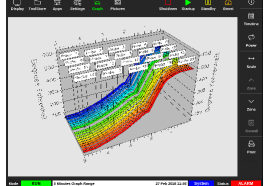
Ekran Settings (Ustawienia)



Opis:

Umożliwia dostęp do ustawień narzędzi i systemu.

Ekran Graph (Wykresy)



Opis:

Wyświetla wykresy temperatury lub mocy w funkcji czasu dla maksymalnie 20 stref.

KONFIGURACJA STEROWNIKA

TWORZENIE NOWEGO NARZĘDZIA

1. Wybrać [ToolStore (Pamięć narzędzi)].
2. Wybrać puste okienko narzędzia, a następnie wybrać [Detect (Wykryj)].
3. W razie potrzeby wprowadzić hasło.
4. Wprowadzić nazwę narzędzia.

KONFIGURACJA KART STEROWANIA

1. Wybrać [Settings (Ustawienia)].
2. Wybrać strefę z kolumny Type (Typ).
3. Wybrać [Set (Ustaw)].
4. Wybrać typ strefy.
5. W razie potrzeby zmienić kolor nagłówka.
6. Wybrać [OK], aby zaakceptować zmiany, lub [Cancel (Anuluj)], aby powrócić do ekranu Settings (Ustawienia) bez zapisywania żadnych zmian.

UWAGA: wszystkie karty sterowania temperaturą na początku domyślnie testują strefy i używają domyślnych wartości sondy.

KONFIGURACJA PARAMETRÓW NARZĘDZIA WEDŁUG STREF

1. Wybrać [Settings (Ustawienia)].
2. Wybrać strefę lub strefy do skonfigurowania i wybrać kolumnę żądanego parametru.
3. Wybrać [Set (Ustaw)] i w razie potrzeby wprowadzić hasło.
4. Ustawić żądaną wartość.
5. Powtórzyć kroki od 2 do 5 dla każdego parametru wymagającego korekty.

UWAGA: listę i opisy parametrów można znaleźć w instrukcji obsługi dla użytkowników.

KONFIGURACJA USTAWIEN NARZĘDZIA/SYSTEMU

1. Wybrać [Settings (Ustawienia)], a następnie wybrać [Config (Konfig.)].
2. W razie potrzeby wprowadzić hasło.
3. W opcji Tool Settings (Ustawienia narzędzia) wybrać [Tool Config (Konfig. narzędzia)] lub w opcji System Settings (Ustawienia systemu) wybrać [System Config (Konfig. systemu)].
4. Wybrać żądane ustawienie i wprowadzić żądaną wartość lub opcję.
5. Wybrać [OK], aby zaakceptować wartość, lub wybrać [Back (Powrót)], aby powrócić do ekranu konfiguracji narzędzia lub systemu bez zapisywania.

WAŻNE: aby zapisać zmianę ustawień na stałe, użytkownik musi zapisać ją na stronie ToolStore (Pamięć narzędzi).

ZAPISANIE NARZĘDZIA/USTAWIEŃ NA STRONIE TOOLSTORE (PAMIĘĆ NARZĘDZI)

1. Wybrać stronę ToolStore (Pamięć narzędzi).
2. Wybrać żądane narzędzie.
3. Wybrać [**Save (Zapisz)**].

USTAWIENIE TEMPERATURY STREFY

1. Wybrać żądaną strefę lub strefy.
2. Wybrać [**Set (Ustaw)**].
3. Wybrać jedną z opcji:
 - wprowadzenie nowej wartości temperatury
 - wybranie [**Add (Dodaj)**] - podniesienie temperatury ogólnej
 - wybranie [**Subtract (Odejmij)**] - obniżenie temperatury ogólnej
4. Wybrać [**Enter**], aby ustawić żądaną temperaturę, lub wybrać [**Esc**], aby opuścić stronę bez wprowadzenia zmian.

KONFIGURACJA EKRANU EASYVIEW (WIDOK UPROSZCZONY)

KROK PIERWSZY: IMPORTOWANIE OBRAZU

1. Na pamięci USB zapisać co najmniej jeden obraz.
2. Włożyć pamięć USB do konsoli i poczekać 10 sekund.
3. Wybrać [**Pictures (Obrazy)**].
4. Wybrać [**Import (Importuj)**] i w razie potrzeby wprowadzić hasło.
5. Wybrać żądany obraz lub wybrać [**Cancel (Anuluj)**], aby opuścić stronę bez zaimportowania.

KROK DRUGI: UTWORZENIE ŁĄCZA OBRAZU

1. Wybrać żądany obraz.
2. Wybrać [**Link (Łącze)**] i w razie potrzeby wprowadzić hasło.
3. Wybrać puste okienko i nacisnąć [**OK**], aby utworzyć łącze, lub [**Cancel (Anuluj)**], aby powrócić do ekranu Easyview (Widok uproszczony).

KROK TRZECI: DODAWANIE MINI PANELU DO OBRAZU NARZĘDZIA

1. Wybrać żądany obraz.
2. Wybrać [**Show (Pokaż)**] i w razie potrzeby wprowadzić hasło.
3. Wybrać [**Place (Umieść)**], aby otworzyć pole wyboru strefy.
4. Wybrać [**Auto**] lub [**Alias Name (Nazwa)**].
 - [**Auto**]: strefy będą umieszczane sekwencyjnie tam, gdzie użytkownik dotknie ekranu. Nie ma potrzeby, aby użytkownik naciskał przycisk [**Place (Umieść)**] przy każdej strefie.
 - [**Zone number or alias (Numer strefy lub nazwa)**]: użytkownik wybiera odpowiednią strefę i musi nacisnąć [**Place (Umieść)**] za każdym razem, gdy ma zostać umieszczona nowa strefa.
5. Wybrać [**Cancel (Anuluj)**], aby powrócić do ekranu Easyview (Widok uproszczony) bez dodawania mini panelu.

OBSŁUGA STEROWNIKA

PROCEDURA URUCHAMIANIA

1. Za pomocą głównego wyłącznika włączyć zasilanie szafki.
2. Po włączeniu szafki naciskać przełącznik konsoli do momentu, aż włączy się wyświetlacz.

Gdy ekran wyświetlacza jest włączony, mamy dwie opcje konsoli:

- jeśli uruchamianie konsoli jest ustawione na **Stop**, to narzędzie pozostaje przy mocy zerowej i nie nagrzewa się..
- jeśli uruchamianie konsoli jest ustawione na **Startup (Uruchomienie)**, **Standby (Stan gotowości)** lub **Run (Praca)**, sterownik doprowadza zasilanie do stref, aby się nagrzały.

ŁADOWANIE USTAWIEŃ NARZĘDZIA

1. Wybrać żądane narzędzie, a następnie wybrać [**Load (Załaduj)**].
2. Wybrać [**OK**] lub wybrać [**Cancel (Anuluj)**], aby wyjść.

UWAGA: jeśli sterownik jest w trybie Run (Praca) i załadowane zostanie narzędzie z innym ustawieniem temperatury, to narzędzie natychmiast zostanie zmienione, aby pracować z nowym ustawieniem temperatury wejściowej.

ZMIANA TRYBU - POSZCZEGÓLNE STREFY

1. Wybrać żądaną strefę.
2. Wybrać [**Set (Ustaw)**] i w razie potrzeby wprowadzić hasło.
3. Następnie wybrać jedną z dwóch następujących opcji:
 - [**Boost (Wzmocnienie)**]: aby zwiększyć temperaturę tej strefy do momentu, aż upłynie czas Wzmocnienia,
 - [**OFF (WYŁ.)**]: aby wyłączyć strefę.

ZMIANA TRYBU - WIELE STREF

1. Wybrać żądane strefy.
2. Wybrać [**Set (Ustaw)**], aby wyświetlić klawiaturę.
3. Wybrać jedną z następujących opcji:
 - Przejście na tryb Manual (Ręczny): wybrać [**Manual (Ręczny)**] i ustawić moc w procentach.
 - Podporządkowanie strefy: wybrać [**Slave (Podrzędna)**] i z listy stref wybrać podobną strefę Master (Nadrzędna).
 - Powrót do trybu Auto: wybrać [**Auto**] i wprowadzić żądaną temperaturę strefy.

SPRAWDZENIE PARAMETRÓW DZIAŁANIA STREFY

Ekran Graph (Wykresy) pokazuje wykresy temperatury lub mocy w funkcji czasu dla maksymalnie 20 stref.

1. Wybrać [**Graph (Wykresy)**], aby otworzyć ekran Graph (Wykresy).
2. Wybrać [**Timeline (Linia czasu)**], aby wyświetlić historię pracy narzędzia.
3. Wybrać [**Power (Moc)**], aby wyświetlić moc na dolnej osi wykresu.
4. Wybrać [**Temp (Temperatura)**], aby wyświetlić temperaturę na dolnej osi wykresu.
5. Wybrać [**Scale (Skala)**], aby wybrać żądany przedział czasowy. Do wyboru: 5 minut, 30 minut lub 24 godziny.
6. Wybrać [**▲**] lub [**▼**], aby przejść od strefy do strefy, w górę lub w dół.

PROCEDURA WYŁĄCZANIA

1. Na ekranie Display (Wyświetlacz) wybrać [**Mode (Tryb)**] i w razie potrzeby wprowadzić hasło.
2. Wybrać [**Stop**], aby zmniejszyć obciążenie cieplne do zera.
3. Wybrać [**Shutdown (Wyłączenie)**] w polu Mode (Tryb) lub przy użyciu górnych przycisków menu, a następnie zaakceptować potwierdzenie na ekranie.
4. Wybrać [**i**].
5. Na ekranie Information (Informacje) wybrać [**Exit (Wyjdz)**].
6. Wybrać [**OK**], aby wyłączyć konsolę, lub wybrać [**Cancel (Anuluj)**], aby powrócić do ekranu Information (Informacje).

OBSŁUGA SERWISOWA NA ŚWIECIE

| | |
|---|--|
| SIEDZIBA GŁÓWNA FIRMY KANADA Mold-Masters (2007) Limited tel.: +1 905 877 0185 canada@moldmasters.com | SIEDZIBA GŁÓWNA FIRMY W EUROPIE NIEMCY/SZWAJCARIA Mold-Masters Europa GmbH tel.: +49 7221 50990 germany@moldmasters.com |
| SIEDZIBA GŁÓWNA FIRMY W AZJI CHINY/HONG KONG/TAJWAN Mold-Masters (KunShan) Co, Ltd tel.: +86 512 86162882 china@moldmasters.com | SIEDZIBA GŁÓWNA FIRMY BRAZYLIA Mold-Masters do Brasil Ltda. tel.: +55 19 3518 0699 brazil@moldmasters.com |
| INDIE Mold-Masters Technologies Private Limited tel.: +91 422 423 4888 india@moldmasters.com | JAPONIA Mold-Masters K.K. tel.: +81 44 986 2101 japan@moldmasters.com |
| WIELKA BRYTANIA Mold-Masters (UK) Ltd tel.: +44 1432 265768 uk@moldmasters.com | U.S.A. Mold-Masters Injectioneering LLC tel.: +1 800 450 2270 (tylko USA) tel.: +1 (248) 544-5710 usa@moldmasters.com |